

## **BESTEMMELSE FOR UNIFORMERET PERSONELS DELTAGELSE I MARCHER**

Ref.:

1. HJVBST 562-010

### **1. FORMÅL**

Denne bestemmelse fastsætter retningslinjer for militært og øvrigt uniformeret personels deltagelse i upolitiske marcharrangementer i Danmark og i udlandet.

Civilt ansatte har mulighed for at deltage efter de regler, som det enkelte marcharrangement fastsætter. Bestemmelsen regulerer alene militære og øvrigt uniformeret personels deltagelse.

### **2. GENERELT OM DELTAGELSE**

Træning til og deltagelse i marcharrangementer foregår normalt for deltagernes egen regning og risiko, hvilket bl.a. medfører:

- at der ikke kan meddeles orlov eller tjenestefrihed med henblik på træning og marchdeltagelse,
- at udgifter til gebyrer, opholdsudgifter m.m. i forbindelse med træning til eller deltagelse i marcher ikke kan godtgøres, og
- at deltagelse i Nijmegen-marchen gennemføres efter de i bilag 1 og 2 fastsatte bestemmelser.

Rejseudgifter kan afholdes af pågældende styrelse eller værn/kommando, i den udstrækning rejsen foretages med tjenestekøretøjer og holdes inden for det enkelte tjenestesteds eget budget, såfremt myndighedschefen (niveau III chef eller tilsvarende) godkender dette.

I øvrige tilfælde vil rejseudgifter ikke kunne godtgøres.

Deltagelse i uniform i marcher skal ske i reglementeret påklædning og under anvendelse af reglementeret udrustning.

Deltagelse i uniform i øvrige udenlandske marcher må alene foregå efter indhentet tilladelse fra pågældende styrelse eller værn/kommando.

Ved træning til og deltagelse i marcharrangementer (i uniform) skal bemyndigelse hertil gives af nærmeste myndighedschef eller tilsvarende.

Der må ikke bæres våben, herunder blankvåben, i forbindelse med træning og marcharrangementer.

### **3. SÆRLIGE BESTEMMELSER**

Hjemmeværnet og værn/kommandoer stiller en mindre delegation samt et antal køretøjer m.v. til rådighed for afvikling af marcharrangementer. Bestemmelser for deltagelse i Nijmegen-marchen fremgår af bilag.

#### **4. FORSIKRINGSFORHOLD**

Personel, der deltager i march efter denne bestemmelse, vil som udgangspunkt ikke være omfattet af lov om arbejdsskadesikring ved skader, som sker ved træning til eller under selve marchen. Det skyldes, at deltagelsen i march efter bestemmelsen er frivillig, uden for tjeneste, og udgifterne til deltagelsen afholdes af deltagerne selv.

Det anbefales derfor, at deltagerne har tegnet privat ulykkesforsikring i tilfælde af tilskadekomst.

Bliver en deltager skadet under træning til eller deltagelse i march, skal skaden, uanset ovenstående, anmeldes som en arbejdsskade med henblik på at sikre den tilskadekomne en konkret vurdering efter arbejdsskadesikringsloven.

Europæiske Rejseforsikring dækker ikke deltagelse i march, idet deltagelsen ikke er almindelig tjeneste.

#### **5. SAGSBEHANDLENDE AFDELING**

Ledelsessekretariatet i Forsvarsministeriets Personalestyrelse er sagsbehandlende afdeling.

#### **6. IKRAFTTRÆDEN**

Denne bestemmelse træder i kraft ved offentliggørelsen på Forvaltningsgrundlag i Dokumentcentret.

Bestemmelsen erstatter FPTBST 490-1 af 2009-04.

Bilag:

1. Vilkår for deltagelse i Nijmegen-marchen, Holland
2. Dansk Nijmegen-kontingent

PETER WASS  
oberst  
Vicedirektør

## **BILAG 1 – VILKÅR FOR DELTAGELSE I NIJMEGEN-MARCHEN, HOLLAND**

### **1. OMFANG**

De i dette bilag fastsatte bestemmelser er gældende for tjenstgørende og frivilligt uniformeret personel og civile medarbejdere i Forsvaret, Hjemmeværnet og Beredskabsstyrelsen, samt personel tilknyttet Hovedorganisationen for Personel af Reserven (HPRD).

### **2. GENERELT**

"De Koninklijke Nederlandse Bond voor Lichamelijke Opvoeding" (KNBLO) (Den kongelige hollandske liga for fysisk udvikling) har siden 1909 arrangeret og gennemført "Internationale vierdaagse afstandsmarsen" i og omkring byen Nijmegen i Holland, kaldet NIJMEGENMARCHEN med civil og militær deltagelse fra mange nationer.

Formålet med denne fire-dages march, som gennemføres i 3. hele uge i juli måned, er at animere deltagerne til at træne sig selv på en sådan måde, at de er i stand til at marchere en betydelig distance uden at sætte helbredet på spil. Deltagelse kan derfor kun ske efter forudgående intensiv træning.

Der er ikke tale om en konkurrence. De daglige marcher skal alene gennemføres inden for en given tidsramme på 11 timer. Der marcheres ca. 40 km/dag i fire på hinanden følgende dage.

Uniformeret personel skal primært deltage i hold, der er under kommando af en befalingsmand (holdleder). Dog kan personel, der er fyldt 25 år, deltage som individuelle marchgængere, såfremt pågældende har gennemført marchen minimum fem gange på hold. Deltagelse med hold vil under alle omstændigheder blive vægtet frem for individuel deltagelse.

Et hold skal være på mindst 11 personer (en holdleder og 10 personer) for at få tildelt hold-medalje. Herudover kan der på holdet indgå en cykelordonnans. Hvis holdet er på 21 personer eller derover, kan holdet få 2 cykelordonnanser.

Alle deltagere, der gennemfører marchen, modtager KNBLO Fortjenstkors.

Hold på indtil 14 deltagere må ikke have frafald under marchen, såfremt holdmedalje skal opnås. Hold på 15 deltagere eller flere tillades et frafald på 10 %.

Cykelordonnanser modtager KNBLO Tjenstlige mindemedalje.

### **3. VILKÅR**

Uniformeret personel kan deltage i marchen som anført nedenfor.

### **3.1. Marchdeltagere.**

Tilmelding foretages via internettet på [www.nijmegen.dk](http://www.nijmegen.dk)

Deltagelse sker på følgende vilkår:

- Deltagelse finder sted under udnyttelse af tilgodehavende ferie/fridage m.v.
- Udgifter i forbindelse med deltagelse i marchen, herunder tilmeldingsgebyr og opholdsudgifter (indkvartering og forplejning), afholdes af deltagerne selv og kan ikke tilbagebetales.
- Marchdeltagerne/cykelordonnanser skal være i god træningstilstand og skal have gennemført minimum 300 km marchtræning hhv. cykeltræning.
- Nijmegen-kontingentet arrangerer fælles transport for alle deltagere via Joint Movement and Transportation Organization. Øvrige planlægger og gennemfører transport til Nijmegen for egen regning. I øvrige tilfælde vil rejseudgifter ikke kunne godtgøres.
- Deltagerne indkvarteres og forplejes i en etableret lejr.
- Uniformeret personel, der ikke er tilmeldt gennem kontingentet, må ikke benytte uniform under marchen.

## **4. KRAV**

### **4.1. Påklædning, optræden m.v.**

Marchdeltagerne skal fremtræde som værdige repræsentanter for Danmark. Deres påklædning og optræden må derfor ikke kunne give anledning til kritik.

Marchdeltagerne skal overholde de for marchen givne bestemmelser og rette sig efter de anvisninger, der før, under og efter marchens gennemførelse i Holland gives af kontingentchefen og de hollandske myndigheder. Der skal indhentes trusselvurdering mod uniformeret personel ved de hollandske myndigheder inden afrejse. Dette sker ved kontingentchefens foranstaltning.

#### **4.1.1. Uniformstilladelse.**

Tilladelse til at bære uniform under opholdet i Holland er automatisk givet samtidig med, at tilmelding til de hollandske myndigheder sker.

Der må ikke af myndigheder, der i øvrigt kan udstede rejsetilladelser til udlandet, udstedes uniformstilladelse til personel, som ønsker at gennemføre marchen uden at være tilmeldt gennem delegationen.

### **4.2. Træning.**

For at gennemføre den meget krævende march er det nødvendigt at gennemføre en meget intensiv træning. Træningen koordineres og gennemføres lokalt.

- Alle, der deltager i Nijmegen, skal kunne sandsynliggøre, at de siden januar samme år har gennemført marchtræning på ca. 300 km.

## 5. PÅKLÆDNING OG UDRUSTNING

Påklædning og udrustning under marchen skal under henvisning til respektive uniformsreglementer være som nedenfor anført:

Marchpåklædning:

- Tjenesteuniform eller tilsvarende med reglementeret hovedpåklædning.
- Langskaftede sorte/brune snørestøvler.
- Oppakningssystem M/96, M/12 eller tilsvarende udleveret udrustning samt minimum 10 kg. vægt for personer under 50 år.
- Cykelordnanser bærer den af Nijmegenkontingentet udleverede trøje.
- Påklædning skal være ens indenfor holdet.
- Efter daglig marchafslutning må marchpåklædning ikke anvendes udenfor lejren.

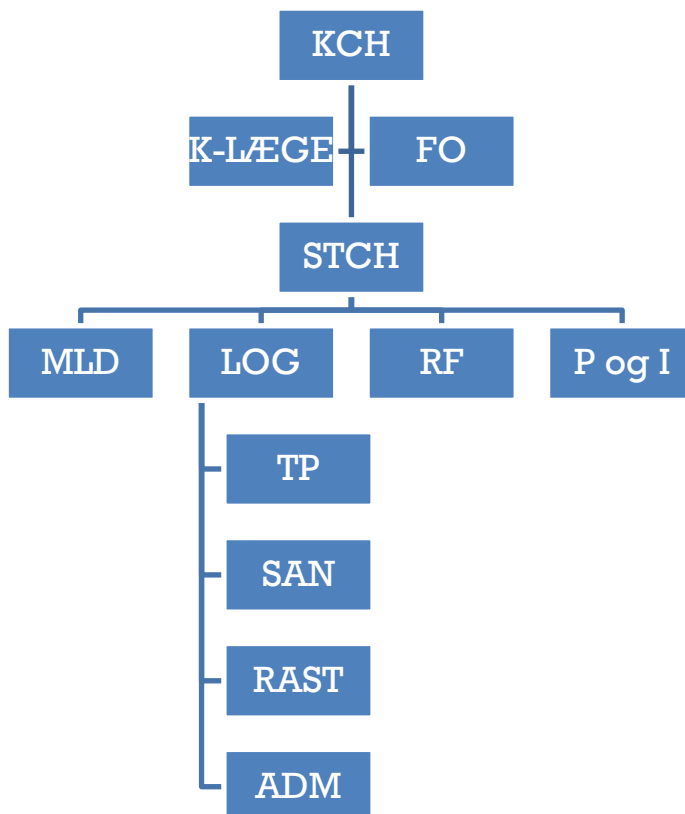
## 6. VEJLEDENDE TIDSPLAN

NOV år X-1	Regionale informationsmøder: Se <a href="http://www.nijmegen.dk">www.nijmegen.dk</a> Informationsmaterialer udsendes.
JAN – medio MAR	Online tilmelding på <a href="http://www.nijmegen.dk">www.nijmegen.dk</a> Samtidig indbetaling af deltagergebyr.
JAN - JUL	Træning ved egen/holdets foranstaltning (min. 300 km).
JUL	Nijmegenmarchen gennemføres.

**BILAG 2 – DANSK NIJMEGEN-KONTINGENT**

**KONTINGENTETS ORGANISATION OG OPGAVER**

Dansk Nijmegen-kontingent formeres i henhold til denne bestemmelse samt de af den hollandske arrangør "De Koninklijke Nederlandse Bond voor Lichamelijke Opvoeding" (KNBLO) og Commando Centrale Verzorging Militairen (CVM) opstillede krav til løsning af ledelsesmæssige og logistiske opgaver jf. nedenstående organisationsdiagram:



**1. KONTINGENTETS BEMANDING**

Ledelsen af Dansk Nijmegen-kontingent beordres af Forsvarskommandoen og af Hjemmeværnskommandoen efter indstilling fra kontingentchefen.

Til varetagelse af de praktiske opgaver etableres kontingentet således:

FUNKTION	NIVEAU/VÆRN	ANTAL	BEMÆRKNINGER
Kontingentchef (KCH)	M 402	1	HJV
Kører	HJV	1	
Stabschef STCH	M331/M322	1	HJV
Forbindelsesofficer (FO)	M 300	1	HJV

Marchleder (MLD)	M 300/M232	1	HJV
Hjælpere Marchleder (HJ MLD)	HJV	2	
Logistikchef (CHLOG)	M 300/M232/231	1	
LD Administration (LD ADMIN)	M 200	1	
Stabshjælper ADMIN	C/M 100/200/ HJV	2	
LD Transport og støttetjenesten	C/M 200/HJV	1	Kørekort B-E + omskoling alt til nødvendige køretøjer
KØ/HJ Transport og støttetjenesten	HJV	4	Kørekort B-E + omskoling kroghejs
Leder Rastepladstjenesten	HJV	1	Kørekort B-E + omskoling kroghejs
Personel Rastepladstjenesten	HJV/NO/SWE	12	4 med kørekort B-E + omskoling kroghejs 4 med kørekort B-D + omskoling kroghejs 4 med kørekort B
Overlæge	M300/FSK	1	Kørekort B + omskoling AMBU
Reservelæge	M300/FSK	1	Kørekort B + omskoling AMBU
LD sanitetselement	M200/HJV	1	Kørekort B + omskoling AMBU
Personel til sanitetstjenesten	M100/HJV/NO/SWE	8	Evt. inkl. en fysioterapeut Kørekort B + omskoling AMBU
Regnskabsfører	C/M 200/300	1	
Presse- og information	M/C 200/300/HJV	1	Multimedie erfaring
<b>I ALT</b>		42	

Personel, der indgår i kontingentstaben, kan ikke tilmeldes som marchdeltager.

Personel i kontingentet har følgende opgaver:

### **1.1 Kontingentchefen:**

- Er ansvarlig for opstilling af kontingentet og udpeger hjælpere.
- Er ansvarlig for forud at træffe aftaler med relevante nordiske myndigheder i relation til ovenstående.
- Er ansvarlig for, at det danske uniformerede personel deltager i henhold til denne BST samt de af KNBLO og CVM givne retningslinjer.
- Er tillagt disciplinærmyndighed over kontingentets personel.
- Varetager forhold vedrørende evt. dansk deltagende musikkorps.
- Leder kontingentets arbejde før, under og efter marchen.
- Kontingentchefen indkvarteres på hotel under hele opholdet i Holland

### **1.2 Øvrigt personel:**

Personel i kontingentet udfører opgaver jf. gældende Blivende Bestemmelse (BB) Nijmegen.

## **2. YDELSER**

Personel, der indgår i kontingentets stab, forvaltes i henhold til tjensterejseaftalen og arbejdstidsregler, således;

- Til forkommando ydes godtgørelse for dokumenterede logiudgifter efter de for Holland fastsatte satser.
- Kontingentstaben indkvarteres og bespises under opholdet i Holland i den militære lejr.
- Frivilligt HJV-personel modtager resultatvederlag, jf. HJVBST 560-010
- Kontingentet foranstalter udbetalt forskud til frivilligt HJV-personel.
- Ansat personel modtager time- og dagpenge med fradrag af forplejning.
- Arbejdstid meddeles af Dansk Nijmegen Kontingent til det berørte personels respektive tjenestesteder, der efterfølgende kan indstille om udbetaling af merarbejde under anvendelse af centralt ordrenummer for Nijmegen-marchen.

## **3. REGNSKAB**

Regnskab med udgifter, der afholdes af styrelsernes driftsbudgetter.

De med deltagelse i Nijmegen-marchen forbundne, tjenstlige udgifter afholdes af bevillingsmidlerne på Hjemmeværnets driftsbudget og konteres under anvendelse af oprettede ordrenumre.

Regnskab med indtægter og udgifter, der ikke indgår i styrelsernes regnskaber.

Dansk Nijmegen Kontingent fastsætter tilmeldingsgebyret for de enkelte marchdeltagere på grundlag af de af den hollandske marchledelse (KNBLO) fastsatte priser for startgebyr, indkvartering og forplejning samt de kalkulerede danske udgifter til drift af rasteplasser, administration m.v.



### **3.1 Rapport og regnskabsaflæggelse**

Snarest efter marchens afslutning og senest 30. oktober samme år tilsender kontingentchefen Hjemmeværnskommandoen en rapport bilagt et specificeret og revideret regnskab over de ikke tjenstlige udgifter i forbindelse med marchen.

Regnskabet skal bl.a. indeholde følgende hovedposter:

#### **Indtægter.**

- Deltagergebyrer
- Norsk/svensk og evt. finsk rastepladsgebyrer
- Salg af ekstra overnatninger

#### **Udgifter.**

- Startgebyr, spisebilletter og indkvartering
- Refunderede deltagergebyrer
- Refunderede rastepladsgebyrer
- Kontaktarrangementer
- Gaver
- Administrations-, lejr, og rastepladsudgifter

### **3.2 Revision**

Regnskabet underskrives af kontingentchefen, regnskabsføreren og to af Hjemmeværnskommandoen (i praksis Forsvarsministeriets Regnskabsstyrelse) udpegede revisorer.

#### **Ved revision kontrolleres:**

- At posteringsne er i overensstemmelse med bilagene.
- At eventuelle refusioner af tilmeldingsgebyrer fra den hollandske marchledelse er medtaget i regnskabet.
- At de foretagne dispositioner har været rimelige.
- At kasse- og bankbeholdning stemmer med regnskabet.
- At regnskabet er i overensstemmelse med det i bogførte.
- At et eventuelt overskud overføres til næste år.

Diverse materiel tilhørende/i fast udlån til Dansk Nijmegen Kontingent opbevares på kontingentets depot i Søgårdlejren.

### **4. BEFALING AF KONTINGENTSTAB**

Primo året optages i en Hjemmeværnsbefaling grad, navn og tjenestested på den kontingentchef og det nøglepersonel fra Hjemmeværnets struktur, som er udpeget til kontingentet. Personel fra andre styrelser og myndigheder end Hjemmeværnet medtages.